

# Linja-autokalustotilastot 2020

27.5.2021

A decorative graphic element in the bottom right corner consisting of two overlapping curved lines, one blue and one green, forming a partial arc.

# Sisältö

Linja-autokantatilastot 31.12.2020

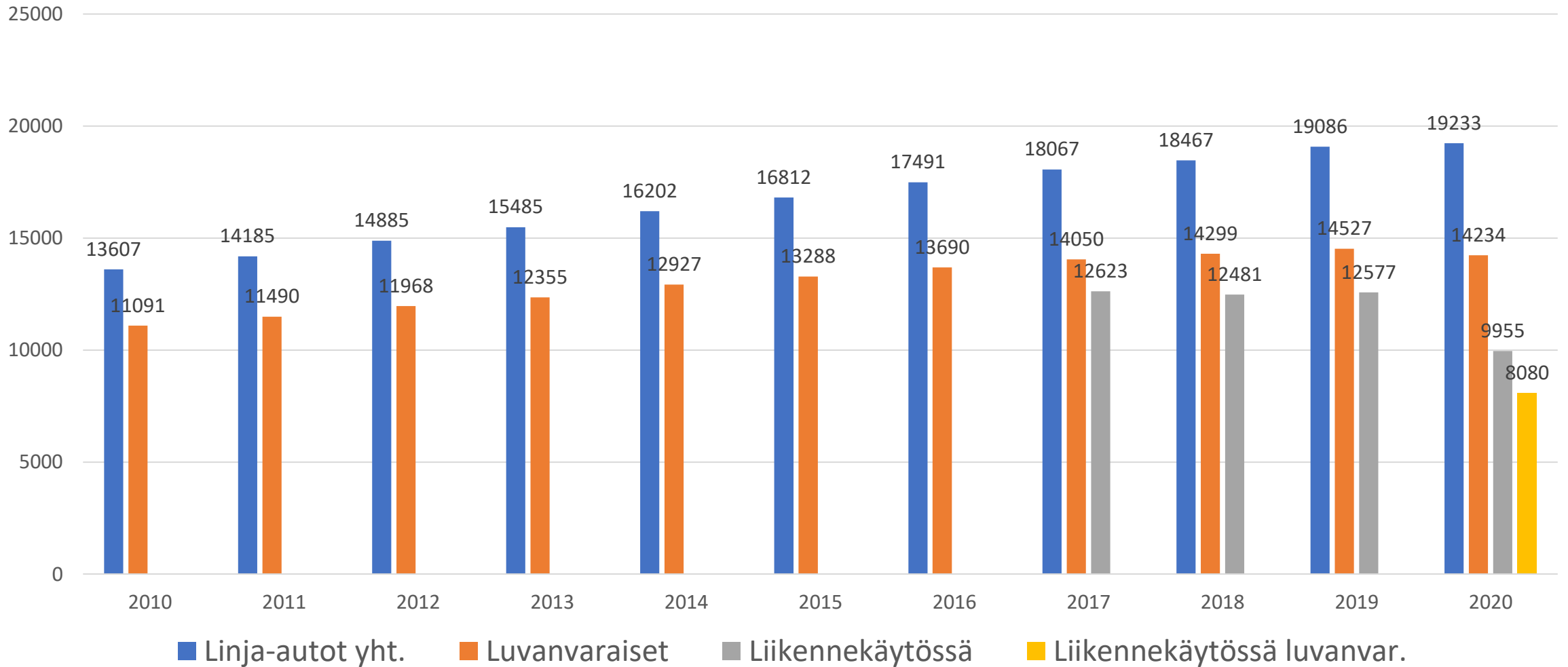
Ensirekisteröintitilastot 2020

Ensirekisteröinnit alkuvuosi 2021

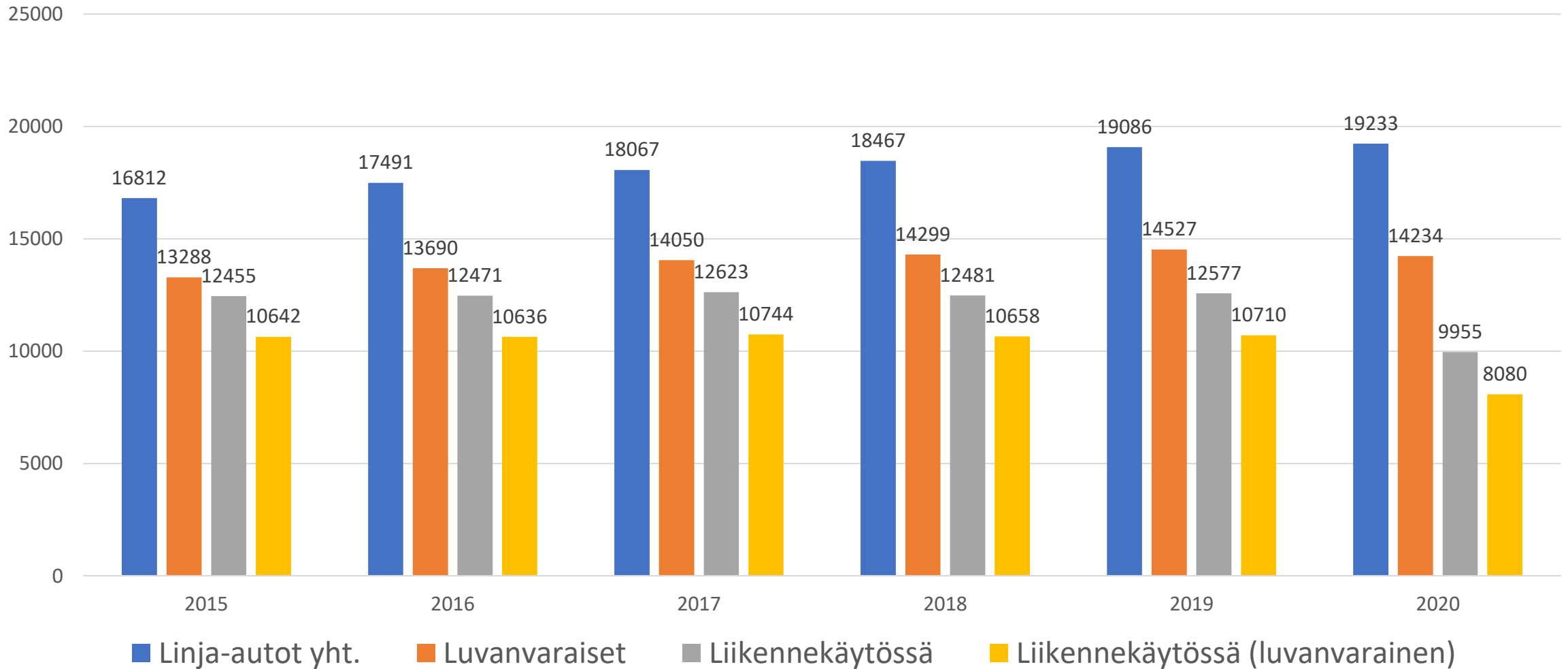
Käytettynä maahantuodut linja-autot 2014-2020

# Linja-autokanta

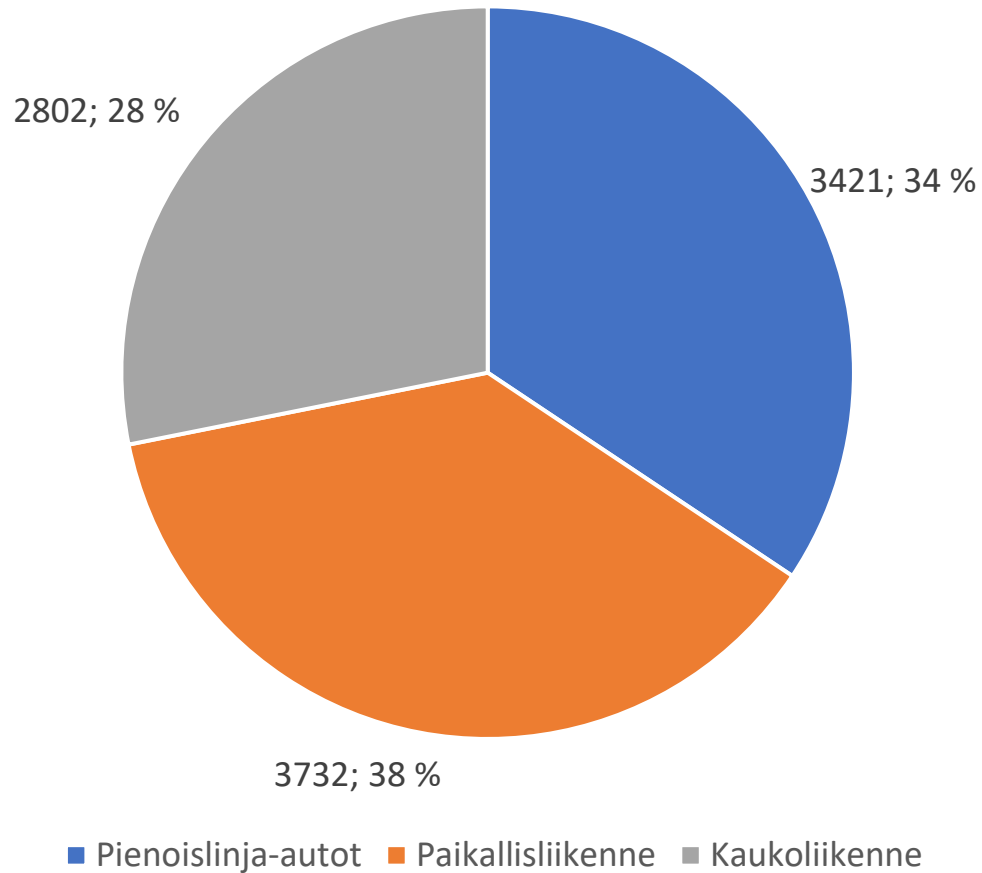
# Linja-autokanta 2010-2020



# Linja-autokanta 2015-2020

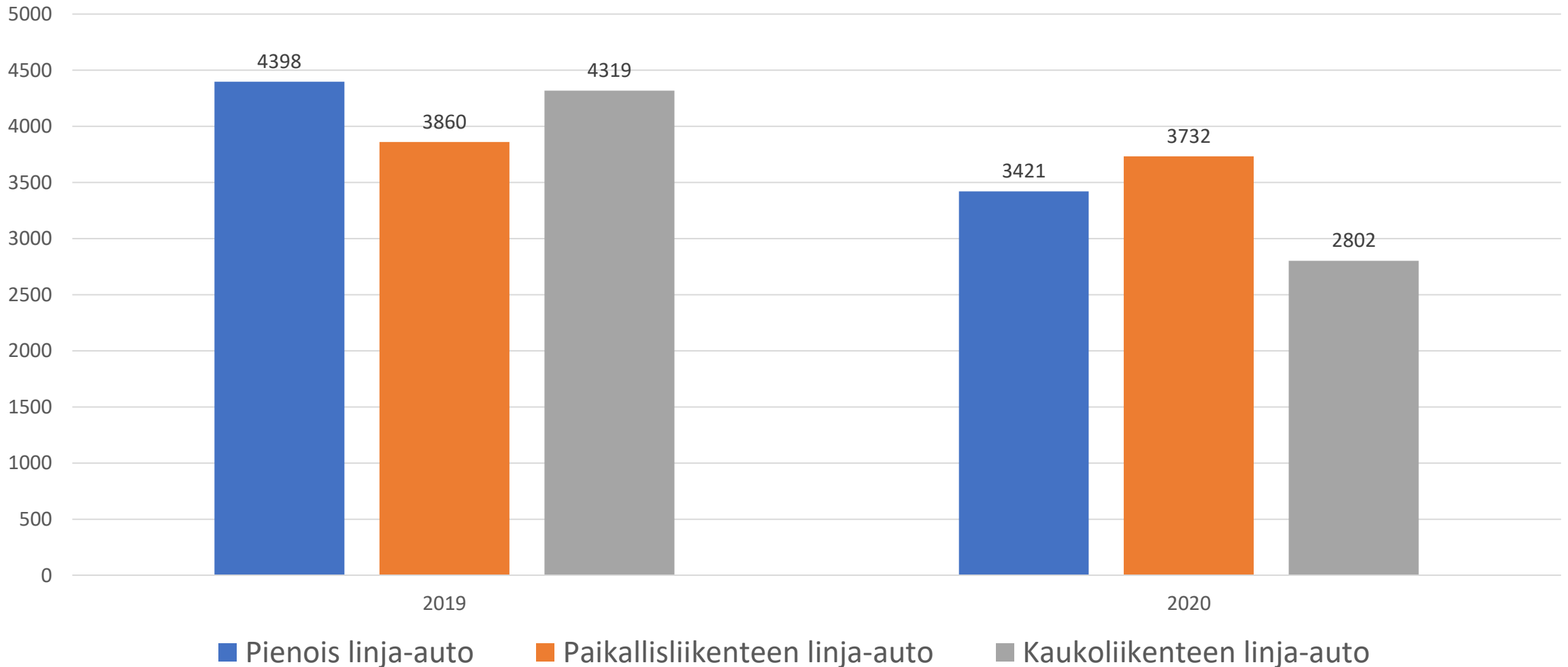


# Liikennekäytössä olevat linja-autot kalustotyypin mukaan 2020

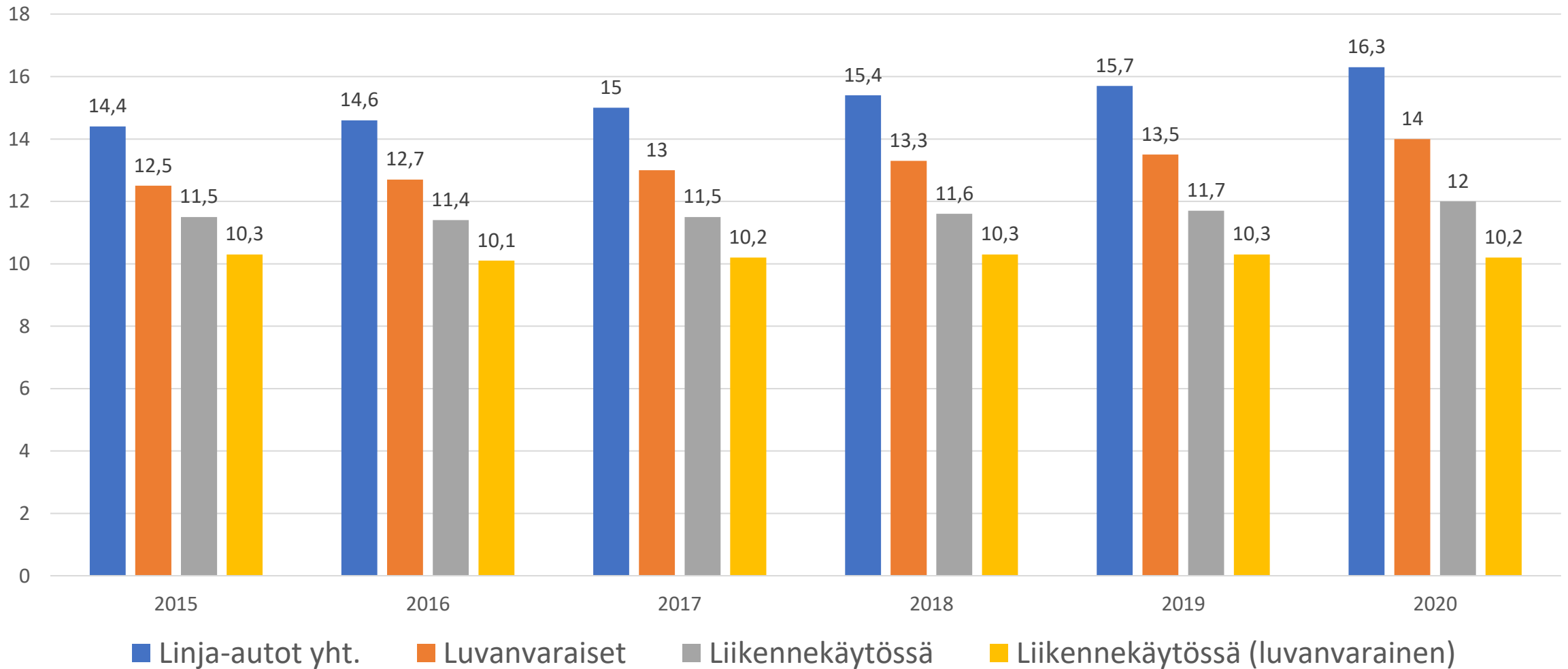


Pienolinja-auto = max 23 istumapaikkaa  
Paikallisliikenteen linja-auto = yli 23 istumapaikkaa sekä seisomapaikkoja  
Kaukoliikenteen linja-auto = yli 23 istumapaikkaa, ei seisomapaikkoja

# Liikennekäytössä olevat linja-autot kalustotyypin mukaan 2019-2020

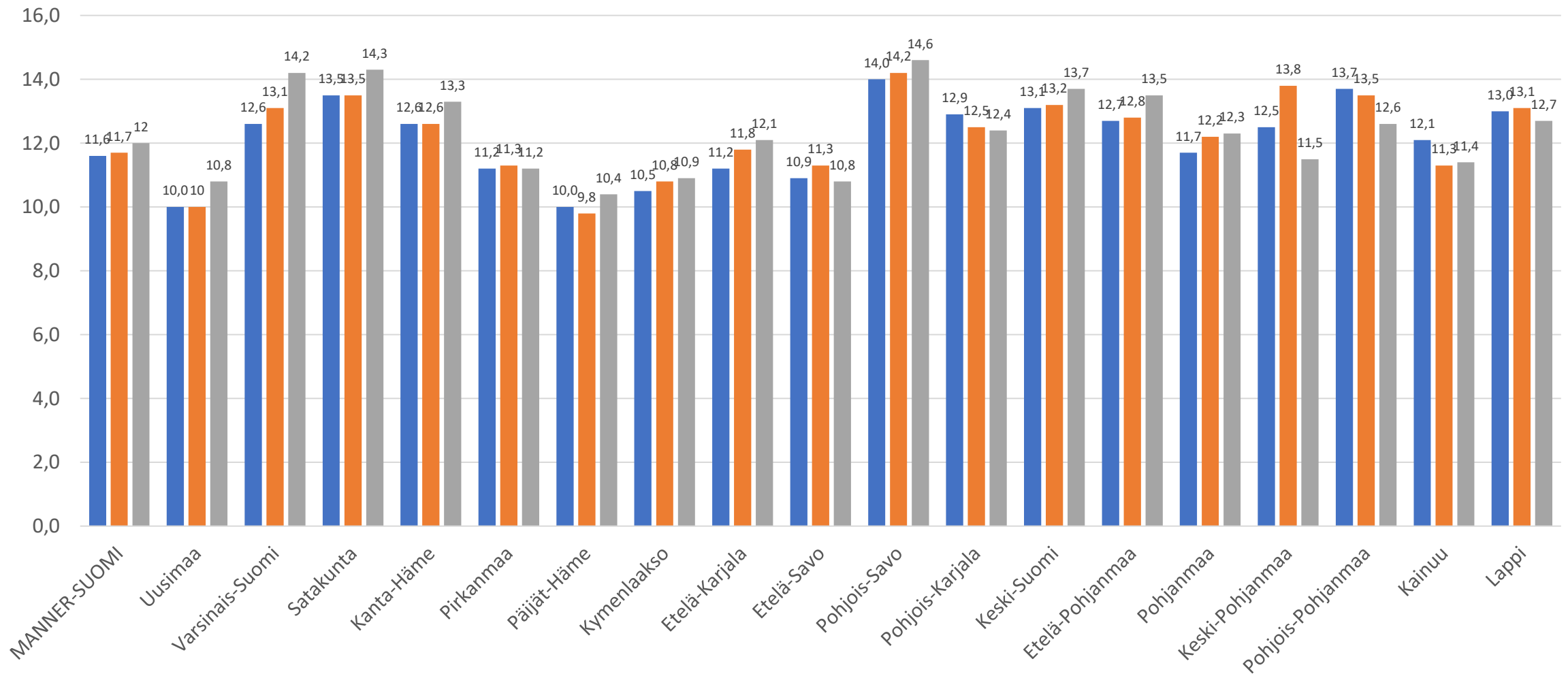


# Linja-autokannan keski-ikä 2015-2020



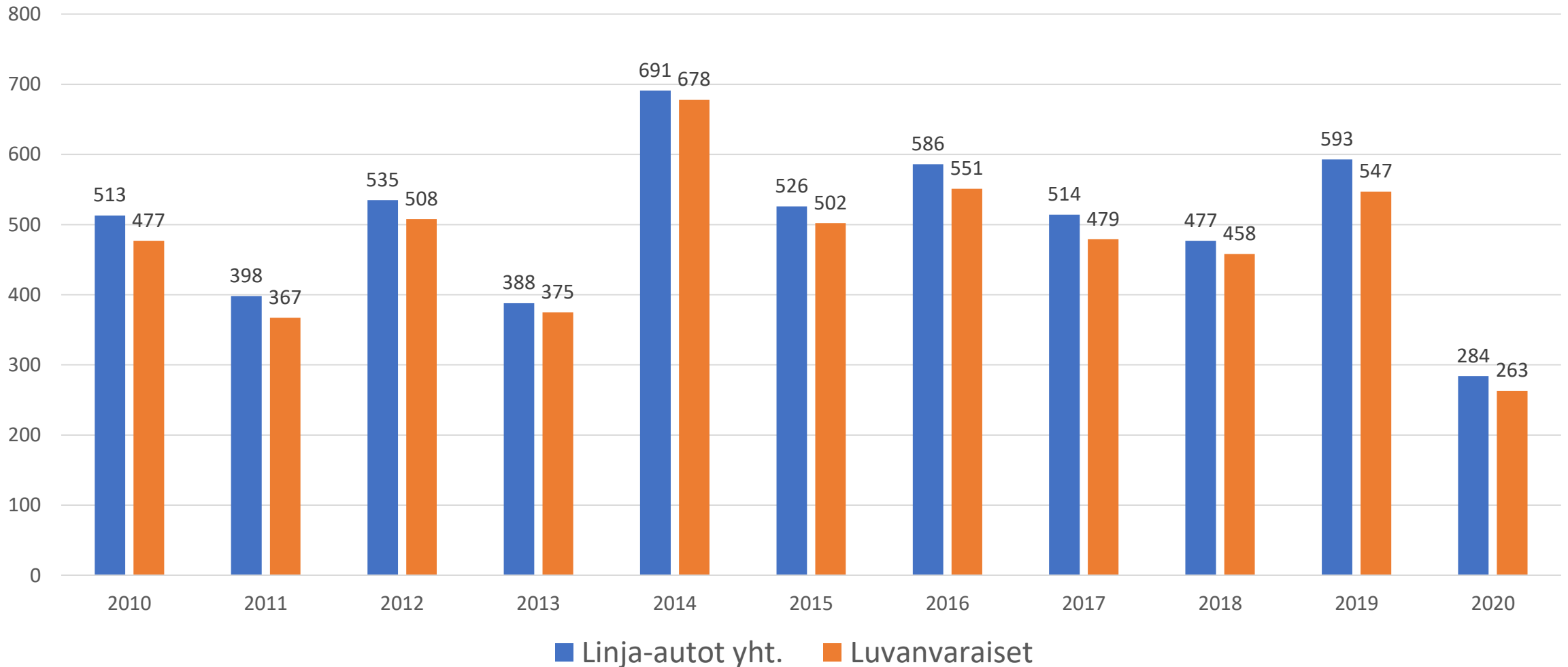


# Liikennekäytössä olevien linja-autojen keski-ikä maakunnittain 2018-2020



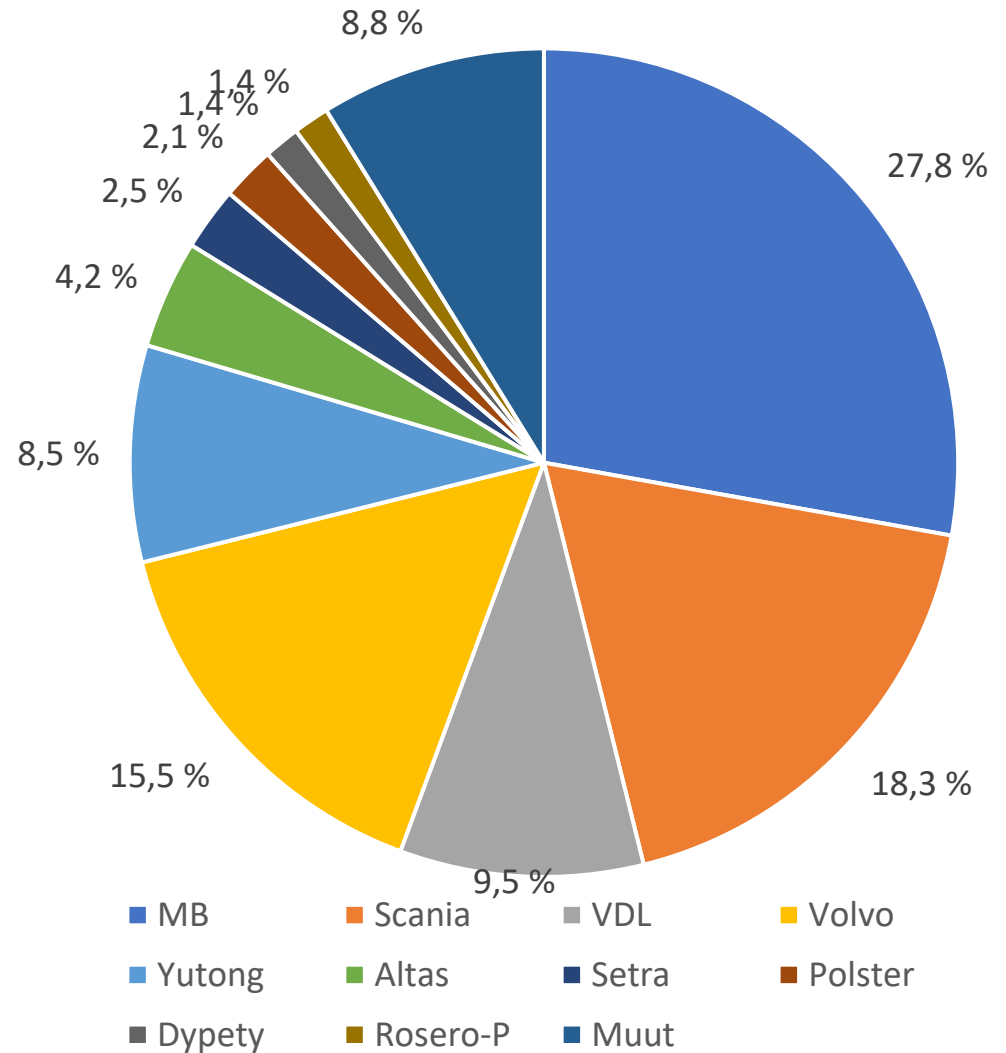
# Linja-autojen ensirekisteröinnit

# Linja-autojen ensirekisteröinnit 2010-2020



## Linja-autojen ensirekisteröinnit 2020, yhteensä 284 linja-autoa

- Luvanvaraiseen liikenteeseen rekisteröitiin yhteensä 263 linja-autoa
- Vuonna 2020 käytettynä maahan tuotiin yhteensä 289 linja-autoa, joista 176 rekisteröitiin luvanvaraiseen käyttöön
  - Vuonna 2019 maahan tuotiin yhteensä 409 linja-autoa
- Uutena yksittäistuodut sisältyvät ensirekisteröintitietoihin, käytetyt ajoneuvot eivät.



# Linja-autojen ensirekisteröinnit 1-4/2021

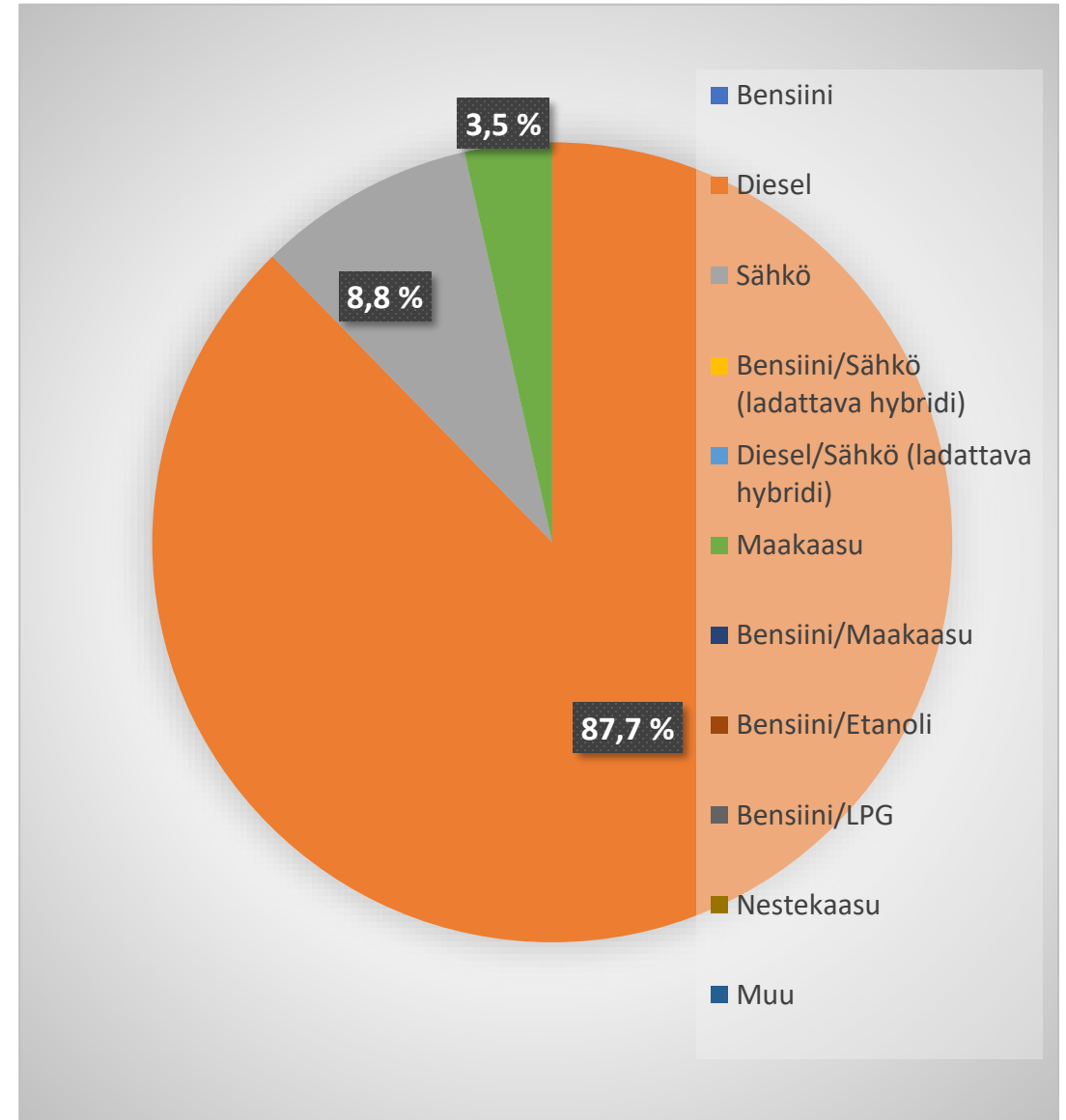
**ENSIREKISTERÖINNIT**  
 Huhtikuu 2021

Taulu 10. 10 eniten rekisteröityä linja-automerkkiä 1-04/2021

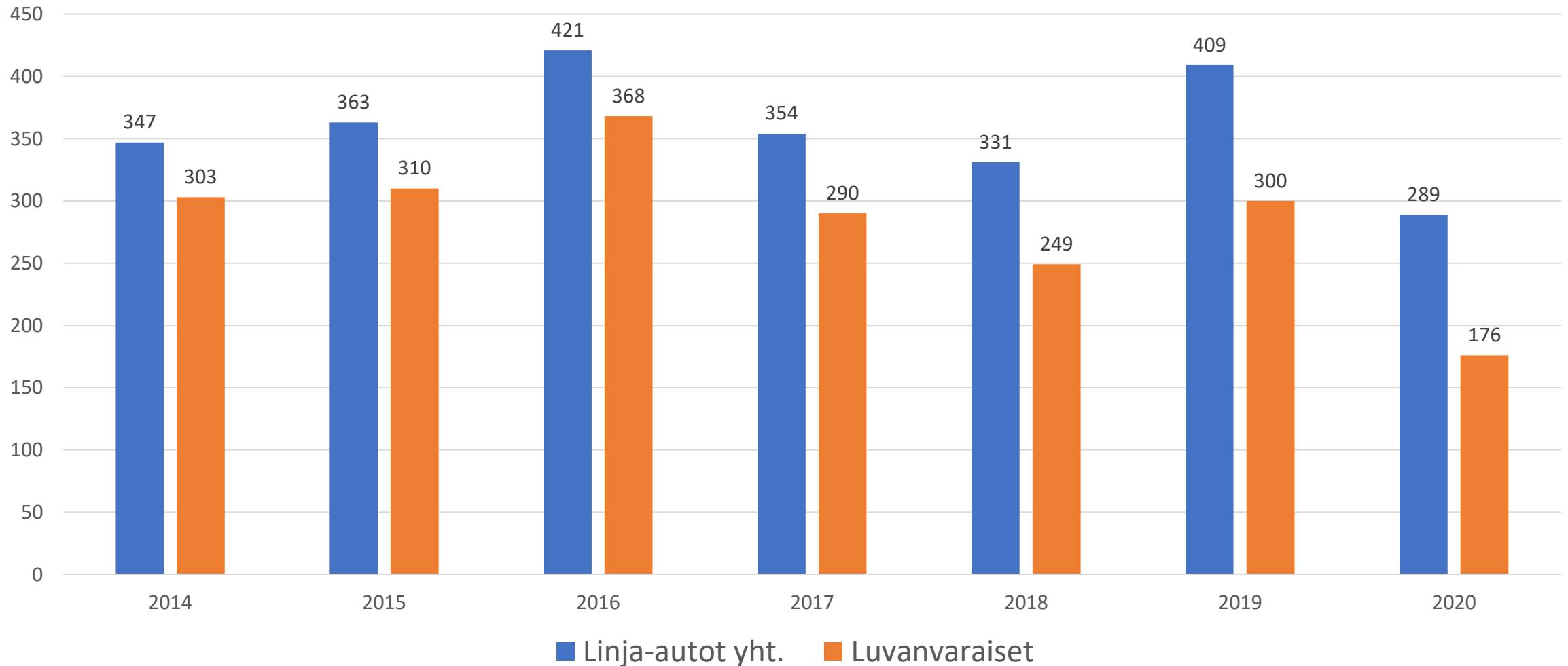
Merkki	Markkina- 1-04/2021		Markkina- 1-04/2020		Kumulatiivinen muutos (%)
	osuus (%)	osuus (%)	osuus (%)	osuus (%)	
1. Mercedes-Benz	14	33,3	32	47,8	-56,3
2. Volvo	7	16,7	6	9,0	16,7
3. Mercedes-Benz- Automet	6	14,3	9	13,4	-33,3
4. Scania	4	9,5	2	3,0	100,0
5. Ford	3	7,1	1	1,5	200,0
5. Polster	3	7,1	.	,	-
6. Busconcept	2	4,8	2	3,0	0,0
7. Altas	1	2,4	2	3,0	-50,0
7. Dypety	1	2,4	1	1,5	0,0
7. Rosero-P	1	2,4	.	,	-
8. Ferqui	.	,	1	1,5	-100,0
8. Gursözler	.	,	1	1,5	-100,0
8. Indcar	.	,	1	1,5	-100,0
8. Iveco	.	,	1	1,5	-100,0
Mercedes Sprinter / 8. Bus Factory	.	,	2	3,0	-100,0
8. Mercus	.	,	1	1,5	-100,0
8. Setra	.	,	2	3,0	-100,0
8. VDL	.	,	3	4,5	-100,0
YHTEENSÄ	42	100,0	67	100,0	-37,3
KAIKKI YHTEENSÄ	42	100,0	67	100,0	-37,3

## Linja-autojen ensirekisteröinnit 2020, yhteensä 284 linja-autoa

- Käyttövoima
  - Diesel 249 kpl
  - Sähkö 25 kpl
  - Maakaasu 10 kpl
- Ei muita käyttövoimia vuonna 2020



# Käytettynä maahantuodut linja-autot 2014-2020



# Linja-autojen ensirekisteröinnit 1-12/2020

## ENSIREKISTERÖINNIT

Joulukuu 2020

Taulu 10. 10 eniten rekisteröityä linja-automerkkiä 1-12/2020

Merkki	Markkina-		Markkina-		Kumulatiivinen muutos (%)
	1-12/2020	osuus (%)	1- 12/2019	osuus (%)	
1. Mercedes-Benz	61	21,5	84	14,2	-27,4
2. Scania	52	18,3	163	27,5	-68,1
3. Volvo	44	15,5	80	13,5	-45,0
4. VDL	27	9,5	99	16,7	-72,7
5. Yutong	24	8,5	33	5,6	-27,3
Mercedes-Benz-					
6. Automet	18	6,3	29	4,9	-37,9
7. Altas	12	4,2	16	2,7	-25,0
8. Setra	7	2,5	13	2,2	-46,2
9. Polster	6	2,1	5	0,8	20,0
10. Dypety	4	1,4	.	,	-
10. Rosero-P	4	1,4	2	0,3	100,0
YHTEENSÄ	259	91,2	524	88,4	-50,6
Muut	25	8,8	69	11,6	-63,8
KAIKKI YHTEENSÄ	284	100,0	593	100,0	-52,1



# Parhaiden liikenne- palveluiden puolesta vuodesta 1928

